

De juiste dim-techniek instellen:

Als u tevreden bent met hoe de dimmer standaard staat ingesteld dan hoeft u niets te doen. Wanneer de lamp knippert of teveel broemt dan kunt u (met bijv. een kleine platte schroevendraaier) de dim-techniek verstellen met de Mode Set Switch knop wanneer de lamp uit staat. Bij het draaien van de knop dient u de onderstaande volgorde aan te houden:



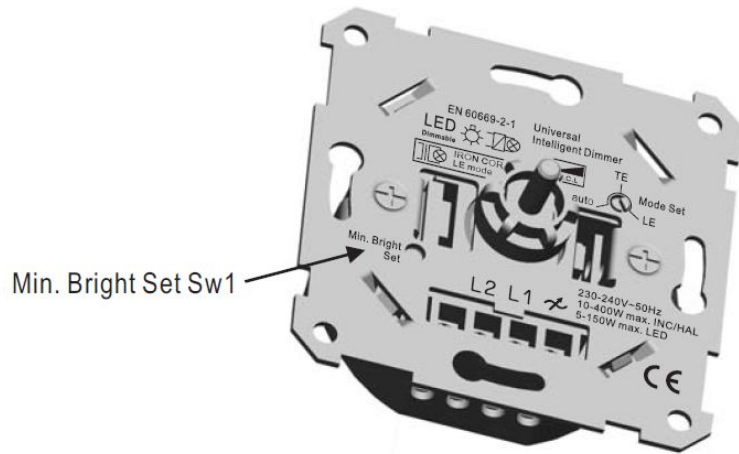
TEauto: Dit is de fabrieksinstelling die zelf detecteert welke dim-techniek hij moet toepassen om de lamp correct te dimmen. Dit werkt in ongeveer 90% van de gevallen en u hoeft de andere standen niet te proberen als de dimmer al meteen naar wens werkt.



TE: Dit is de fase-afsnijdings stand (ook wel Tronic of Trailing Edge genoemd). Deze kunt u instellen als de TEauto stand niet helemaal naar wens werkt maar u wel weet dat uw lamp met een fase-afsnijdingsdimmer gedimd moet worden. Deze stand werkt beter dan de TEauto stand bij een wattage onder de 5W.



LE: Dit is de fase-aansnijdings stand (ook wel Triac of Leading Edge genoemd). Deze kunt u instellen als de TEauto stand niet helemaal naar wens werkt maar u wel weet dat uw lamp met een fase-aansnijdingsdimmer gedimd moet worden.



Het minimale instapniveau instellen:

Als u tevreden bent met de laagste dimstand die standaard staat ingesteld dan hoeft u niets te doen. Wilt u deze echter hoger of lager instellen (bijv. als de lamp op een hele lage stand knippert) dan volgt u deze procedure:

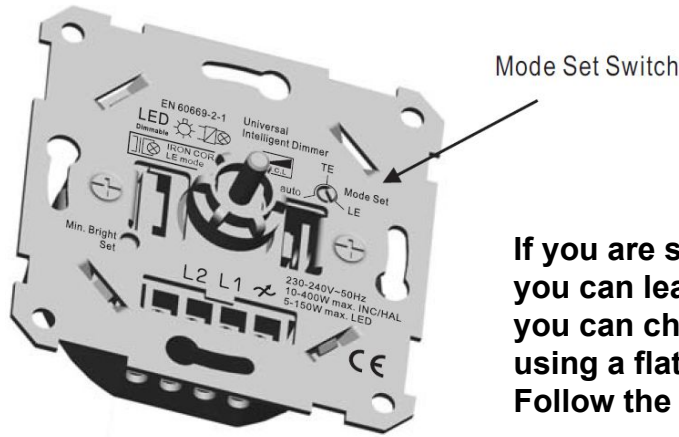
Stap 1: Doe de lamp aan.

Stap 2: Druk de Sw1 knop eenmaal in met een klein puntig voorwerp (bijv. een schroevendraaier).

Stap 3: De lamp gaat nu vanzelf op 50% branden; draai de schakelaar terug naar het minimale instapniveau die u wilt vastzetten.

Stap 4: Druk de Sw1 knop nogmaals in om het gewenste minimale instapniveau vast te zetten. De lamp gaat nu vanzelf weer volledig branden en het minimale instapniveau is opgeslagen.

Let op: U dient de instelprocedure binnen 15 seconden te voltooien. Zo niet; dan slaat de dimmer niets op en gaat hij weer terug naar zijn vorige stand. U moet dan weer bij **Stap 2** beginnen.



Choosing the right dimming technique:

If you are satisfied with the standard settings of the dimmer switch, you can leave it as is. If your lamp flickers or makes a buzzing noise you can change the dimming technique with the Mode Set Switch using a flat-head screwdriver. Do this when the light is switched off. Follow the steps below if you are adjusting the Mode Set Switch.



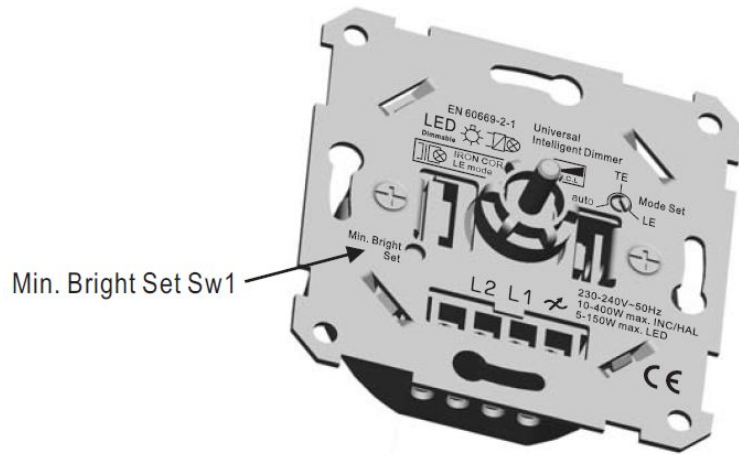
TEauto: This is the factory mode that automatically detects which dimming technique is needed for your lamp. This will work in 90% of the cases so that you don't have to change the settings if you are satisfied with the dimming results.



TE: This is the Tronic (also called Trailing Edge) dimming setting. Choose this setting if the TEauto mode does not function satisfactorily and you know that your lamp needs a Trailing Edge (Tronic) dimmer. The TE mode is preferable if your lamp consumes under 5 Watts.



LE: This is the Triac (also called Leading Edge) dimming setting. Choose this setting if the TEauto mode does not function satisfactorily and you are sure that your lamp needs a Leading Edge dimmer.



Adjust the minimal dimming load:

If you are satisfied with the minimal light output of your light on the dimmer, you don't have to change this setting. If you want the minimum light output to be lower or higher (for example if your light flickers when it is on the maximum dimming level), you can follow the procedure below:

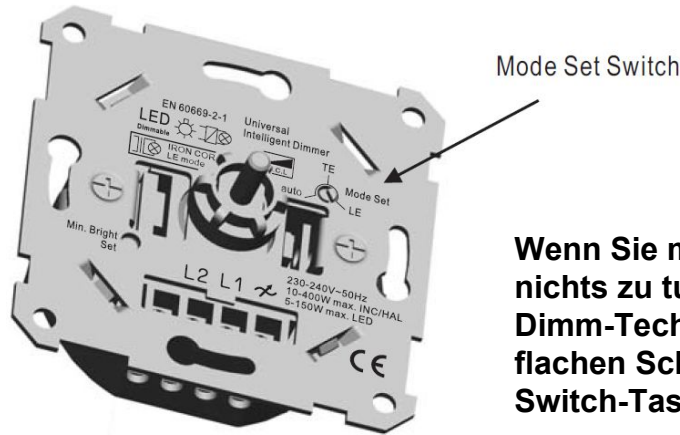
Step 1: Switch the light on

Step 2: Press the Sw1 button once with a small pointy object (a screwdriver, for example).

Step 3: The light will now automatically go to a 50% dimming level. Rotate the button on the dimmer switch back to the maximal dimming level (the lowest light output) that you want to achieve.

Step 4: Press the Sw1 button again to set the minimal light output of the dimmer. The light will now go back to its maximum light output.

Please note: Complete this procedure within 15 seconds. If you don't, the dimmer will not save the desired setting and will go back to its previous setting. You then have to go back to **Step 2**.



Stellen Sie die richtige Dimm-Technik ein:

Wenn Sie mit der Standard-Einstellung des Dimmers zufrieden sind, brauchen Sie nichts zu tun. Wenn die Leuchte zu viel blinkt oder summt, können Sie die Dimm-Technik mit der "Mode Set" Switch-Taste einstellen (z.B. mit einem kleinen flachen Schraubendreher). Die Leuchte bitte zuerst ausschalten. Beim Drehen der Switch-Taste müssen Sie folgende Reihenfolge einhalten:



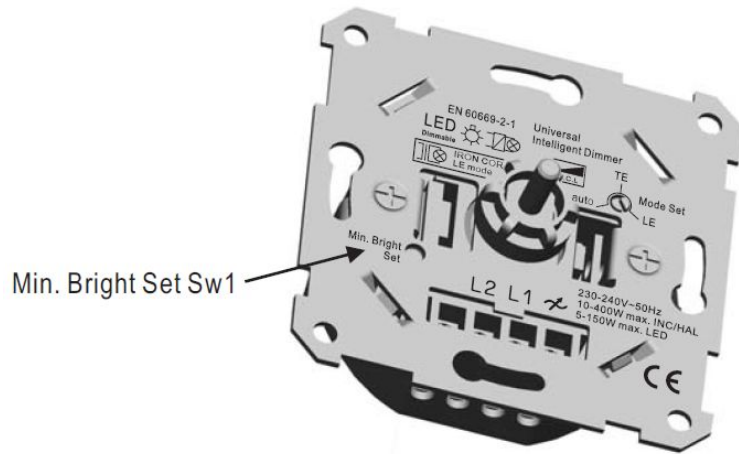
TEauto: Dies ist die Werkseinstellung, die erkennt, welche Dimmtechnik angewendet werden soll, um die Leuchte korrekt zu dimmen. Dies funktioniert in etwa 90% der Fälle und Sie müssen die anderen Modi nicht ausprobieren, wenn der Dimmer sofort funktioniert, wie Sie es wünschen.



TE: Dies ist der Phasenabschnittmodus (auch bekannt als Tronic oder Trailing Edge). Wenn der TEauto-Modus nicht wie gewünscht funktioniert, können Sie diesen Modus einstellen aber nur wenn die Leuchte mit einem Phasenabschnittdimmer gedimmt werden muss. Dieser Modus funktioniert besser als der TEauto Stand wenn das Leuchtmittel eine Leistung von höchstens 5W hat.



LE: Dies ist der Phasenanschnittmodus (auch als Triac oder Leading Edge bezeichnet). Wenn der TEauto-Modus nicht wie gewünscht funktioniert, können Sie diesen Modus einstellen aber nur wenn die Leuchte mit einem Phasenanschnittdimmer gedimmt werden muss.



So legen Sie den Mindesteinstiegswert fest:

Wenn Sie mit der eingestellten niedrigsten Dimmeinstellung zufrieden sind, müssen Sie nichts tun. Wenn Sie den Wert jedoch höher oder niedriger einstellen möchten (z.B. wenn die Leuchte bei einer sehr niedrigen Einstellung blinkt), gehen Sie folgendermaßen vor:

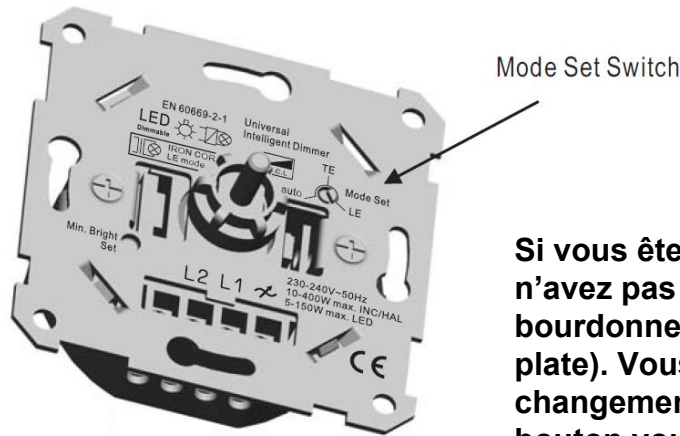
Stap 1: Schalten Sie die Leuchte ein.

Stap 2: Drücken Sie einmal die Sw1 Taste mit einem kleinen Schraubendreher oder spitzen Gegenstand ein.

Stap 3: Die Leuchte steht jetzt auf 50% Lichtleistung; Drehen Sie den Schalter jetzt auf den Mindesteinstiegsebene, den Sie sperren möchten.

Stap 4: Drücken Sie die Sw1-Taste jetzt erneut, um diese gewünschte Einstellung zu speichern. Die Leuchte wird jetzt vollständig eingeschaltet und der minimale Einstiegspegel ist gespeichert.

Hinweis: Sie müssen diesen Vorgang innerhalb von 15 Sekunden speichern. Sonst kehrt der Dimmer in seine vorherige Position zurück und müssen Sie den Vorgang wieder erneut anfangen (ab Schritt 2).



La bonne mise en place technique du variateur :

Si vous êtes satisfait de la façon dont le variateur est réglé par défaut vous n'avez pas besoin de faire quoi que ce soit. Quand la lampe clignote ou fait un bourdonnement, vous pouvez alors (avec par exemple un petit tournevis à tête plate). Vous pouvez ajuster le réglage du variateur avec le bouton de changement de mode, lorsque la lampe est éteinte. Quand vous tournez le bouton vous devez respecter le réglage suivant :



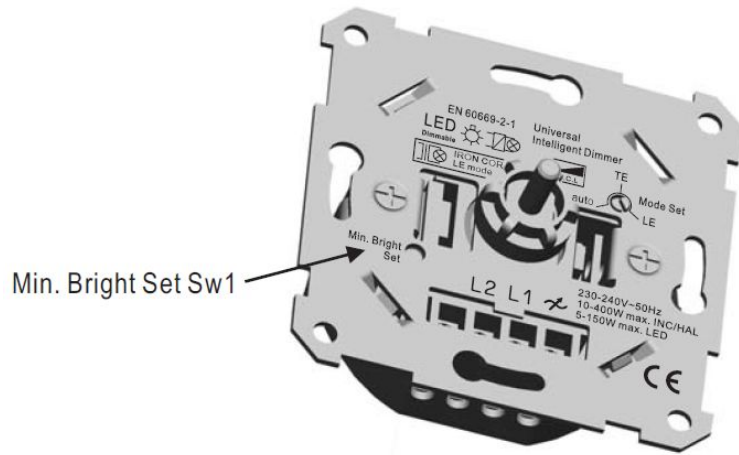
TEauto: C'est le réglage par défaut de l'usine qui reconnaît automatiquement la technique du variateur qu'il doit appliquer pour que la lampe puisse être variée correctement. Cela fonctionne dans environ 90 % des cas et vous n'avez pas à essayer les autres modes si le variateur fonctionne immédiatement comme vous le souhaitez.



TE: Il s'agit du réglage sur le mode de coupure de fin de phase (également appelé Tronic ou Trailing Edge). Vous pouvez le définir sur ce mode si le mode TEauto ne fonctionne pas comme vous le souhaitez, à savoir que votre lampe doit être variée avec un variateur à coupure de fin de phase. Ce mode fonctionne mieux que la position TEauto avec une puissance inférieure à 5 watts.



LE: Il s'agit du réglage sur le mode de coupure de début de phase (également appelé Triac ou Leading Edge) Vous pouvez le définir sur ce mode si le mode TEauto ne fonctionne pas comme vous le souhaitez à savoir que votre lampe doit être variée avec un variateur à coupure de début de phase.



Définissez le niveau d'entrée minimale :

Si vous êtes satisfait avec le réglage par défaut du minimum d'éclairage, vous n'avez pas besoin de faire quoi que ce soit. Souhaitez-vous cependant, que cette configuration soit supérieure ou inférieure (par exemple si la lampe clignote sur la position la plus basse) vous devez suivre cette procédure :

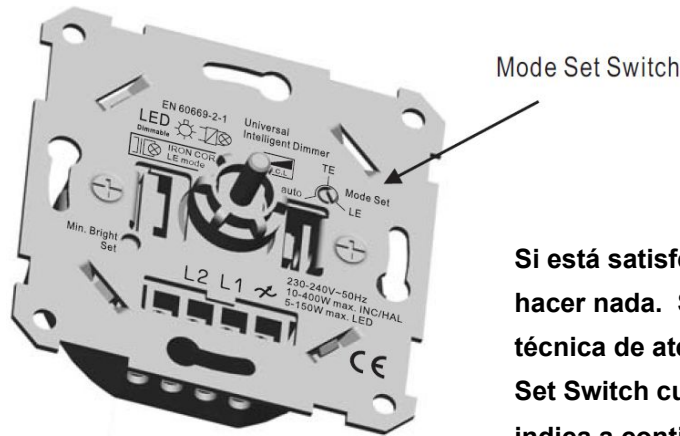
1e étape : Allumer la lampe.

2e étape : Appuyez sur le bouton Sw1 une fois avec un petit objet pointu (par exemple un tournevis).

3e étape : La lampe va s'allumer maintenant automatiquement à 50 % ; tournez l'interrupteur sur le niveau minimal que vous souhaitez régler.

4e étape : Appuyez sur le bouton Sw1 à nouveau pour sélectionner le niveau d'entrée minimale souhaitée. La lampe va maintenant s'allumer complètement et le niveau d'entrée minimal a été enregistré.

Notez s'il vous plaît : Vous devez terminer la procédure de réglage dans les 15 secondes. Autrement ; le variateur n'enregistrera rien et se rallumera au niveau précédent. Vous devriez commencer ensuite à nouveau à partir de la **2^e étape**.



Ajustar la técnica de atenuación

Si está satisfecho con la configuración predeterminada del regulador, no tiene que hacer nada. Si la lámpara parpadea o emite zumbidos excesivos, puede ajustar la técnica de atenuación (p.ej., con un destornillador plano pequeño) con el botón Mode Set Switch cuando la lámpara está apagada. Al girar el botón, siga el orden que se indica a continuación:



TEauto: Este es el ajuste de fábrica que detecta por sí mismo la técnica de atenuación que debe utilizar para atenuar correctamente la lámpara. Esto funciona en aproximadamente el 90% de los casos y no es necesario probar los otros modos si el regulador funciona satisfactoriamente de inmediato.

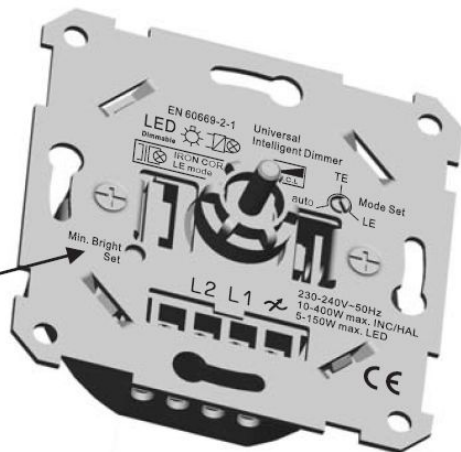


TE: Es el modo de sección de fase (también llamado Tronic o Trailing Edge). Estos pueden ajustarse si el modo TEauto no funciona como se desea, pero sabe que su lámpara debe atenuarse con un atenuador corte de corriente. Este modo funciona mejor que el modo TEauto con potencias inferiores a 5W.



LE: Es el modo de control del ángulo de fase (también llamado Triac o Leading Edge). Estos pueden ajustarse si el modo TEauto no funciona como se desea, pero sabe que su lámpara debe regularse con un atenuador de control del ángulo de fase.

Min. Bright Set Sw1



Ajustar el nivel inicial mínimo:

Si está satisfecho con el ajuste de atenuación más bajo establecido de forma predeterminada, no tiene que hacer nada. Sin embargo, si desea ajustarlo a un valor más alto o más bajo (por ejemplo, si la lámpara parpadea a un valor muy bajo), siga el siguiente procedimiento:

Paso 1: Encienda la lámpara.

Paso 2: Pulse el botón Sw1 una vez con un pequeño objeto puntiagudo (por ejemplo, un destornillador).

Paso 3: La lámpara se encenderá automáticamente al 50%; vuelva a girar el interruptor al nivel de entrada mínimo que desea fijar.

Paso 4: Pulse el botón Sw1 de nuevo para fijar el nivel mínimo de entrada deseado. La lámpara volverá a encenderse automáticamente y el nivel mínimo de entrada quedará memorizado.

Atención: Debe completar el procedimiento de configuración en un plazo de 15 segundos. De lo contrario, el regulador no memorizará nada y volverá a su posición anterior. Entonces tendrá que empezar de nuevo en el Paso 2.